



Foto 1. Tipica taca arrodonida característica del dany produït per la formiga i que es detecta després de l'extracció del suro.
Foto Mariano Rojo



Foto 2. Danys que produeix la formiga en sureres pelades a mitjan dels anys 90. El suro queda perforat per galeries que l'inutilitzen per a la seva comercialització.
Foto CPF



Foto 3. Serradures característiques que determinen la presència de *Lasius brunneus*.
Foto Mariano Rojo

Lasius brunneus, una formiga autòctona, plaga del suro

Antecedents

A principis dels anys 80 es va començar a observar, en el moment d'extracció de les pannes de suro, algunes zones més o menys grans de forma arrodonida on no s'hi desenganxava bé la panna (Foto 1), degut als danys produïts per una formiga no classificada. En aquestes zones a mitjan dels anys 90, en major o menor grau, un 30% dels arbres eren afectats. A la primavera de l'any 2001 en una finca de les Guilleries, a una altitud entre 650-800 metres, en realitzar el ratllat sobre arbres pelats fa uns 6 anys, es van detectar danys importants, sobre la panna de suro, produïts per la formiga *Lasius brunneus* (Foto 2). En aquests moments els danys només estan localitzats en dues finques que es troben a uns 4 Km una de l'altra i on gairebé tots el arbres pelats en la mateixa data es troben afectats.

Morfologia

Lasius brunneus té una mida de 2 a 4 mm de llargada i el cap i tòrax de color marró clar, contrastant amb l'abdomen que és negre. L'aspecte general és brillant. No es pot confondre amb els cuallevats o rebaixins (*Crematogaster scutellaris*), més grans (3,5-5 mm) que tenen el cap vermell, la resta negra i aixequen l'abdomen, afilat en l'extrem final, en ser molestades. Tampoc s'ha de confondre amb una altra formiga que fa niu al suro, però menys freqüent, que és *Camponotus fallax*, de mida gran (4-9 mm) i tota fosca (Figura 1).

Distribució de *Lasius brunneus*

És una espècie europea, si bé arriba a Turquia. A Espanya es coneix a les províncies de Barcelona, Girona, Osca, La Corunya, Lleó, Lleida, Logroño, Lugo, Madrid, Navarra, Orense, Oviedo, Santander i Terol. Gairebé totes a la meitat nord de la Península.

Biologia

Es coneix molt poc al nostre país i mai no havia causat danys detectats. El niu i les galeries són difuses i difícils de localitzar. És una formiga summament tímida, que fuig de la llum i s'amaga ràpidament. Quan surt a l'exterior, pot fer túnels amb serradures damunt l'escorça o tapant esclètxes. Les excrecions de pugons diversos, *Stomaphis*, entre altres, són la seva font d'aliment principal. També s'han vist duent petits insectes, capturats a la capçada.

Els arbres on fan niu, majoritàriament caducifolis, són molt variats: alzina, auró, bedoll, castanyer, faig, freixe, noguera, om, roure, til·ler i, alzina surera. En el cas de la surera, hi ha la possibilitat que completi la seva dieta alimentària amb els líquids presents entre l'escorpit o capa generadora del suro i la pròpia escorça.

Síntomes i danys

La seva detecció consisteix en analitzar visualment la superfície externa de l'escorça de suro, tot buscant punts on hi hagi serradures, fruit de l'obertura de les galeries de les formigues a l'interior de les pannes. Aquestes s'observen majoritàriament en la part baixa del tronc i en la zona propera al coll de la pela. Pel seu caràcter, que les fa defugir de la llum, aprofiten esclètxes i sobretot l'esclètxa del ratllat (en cas de ser-ho) com a galeria, recobrint-la en molts casos, amb les mateixes serradures (marroneses o rogenques) originades per la seva activitat en l'interior de la panna, tot creant un fals túnel que els permet desenvolupar la seva activitat protegides de la llum. En algunes fissures verticals la vora de l'esclètxa té una tonalitat grisa clara (Foto 3).

En cas de ser presents, es troben tant als arbres com al sòl, a la zona al voltant de la base del mateix. En la zona del pelagrí, propera al coll de pela, poden trobar-se cavitats interiors d'un volum considerable amb gran quantitat de larves a partir del mes de juliol.

Sr. Director gerent del Centre de la Propietat Forestal,

En relació a la informació difosa sobre la formiga, *Lasius brunneus*, que afecta a les alzines sureres, li comunico que:

He detectat, a la meua finca, símptomes similars als descrits anteriorment

Finca _____ Núm de PTGMF (si en disposa) _____

Municipi _____

Propietari _____

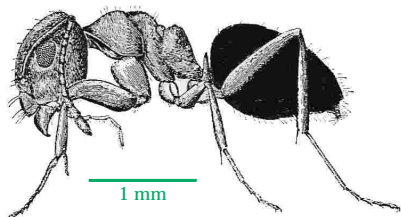
Telèfon _____

Correu-e _____

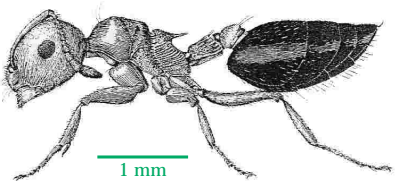
Centre de la Propietat Forestal

Torreferrussa
Apartat de Correus 240
08130 Santa Perpètua de Mogoda
Tel. 93 574 70 39 Fax. 93 574 38 53
Correu-e: cpf@correu.gencat.es

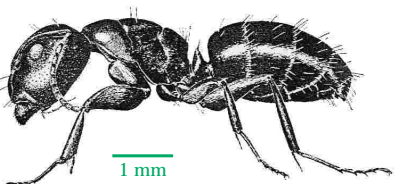
Cal posar-ho en un sobre i franquejar-ho, o bé enviar-ho per fax.



Lasius brunneus



Crematogaster scutellaris



Camponotus fallax

Figura 1. Diferents espècies de formigues que habiten al suro. Tingui's en compte l'escala per a la seva identificació.

Hi ha casos que aparentment no trobem símptomes externs de la seva presència, i concretament a la zona afectada es va detectar l'augment de la plaga en el moment del ratllat del suro pel fet de tenir la menor resistència de la sura al tall que es realitza, degut a les múltiples galeries presents.

Els danys els produeixen amb les seves galeries irregulars properes a la capa generadora del suro, malmet de forma molt important l'escorça, la qual queda totalment inutilitzable industrialment per a l'obtenció de taps de qualitat (almenys la zona afectada), amb el que queda més que compromesa la rendibilitat econòmica de la gestió de les suredes.

Mesures de control

D'acord amb el propietari de la finca on es van detectar els danys, la primavera de l'any 2001, es va decidir, d'una manera preliminar, la realització d'algunes proves amb diferents sistemes per veure cap a on es podrien encaminar els mètodes de control d'aquesta formiga, si bé els coneixements dels que es disposa en quant a la seva biologia són molt escassos. De moment, tot i que en alguna de les proves realitzades hem trobat reduït el número d'individus de manera considerable, els resultats no són satisfactoris.

Per la primavera/estiu d'aquest any el Departament de Medi Ambient juntament amb la Universitat Autònoma de Barcelona i la col·laboració de la propietat té previst planificar una sèrie de valoracions i proves a fi de trobar fórmules efectives per poder controlar aquesta espècie. Pels coneixements que en tenim, i la forma d'afectar la panna de suro, creiem que caldrà dedicar esforços els pròxims anys en aprofundir sobre el coneixement la seva biologia i comportament.

Distribució

Amb la finalitat de difondre aquest problema i conèixer si aquesta formiga es troba present en algun altre lloc, es va dur a terme una visita a la zona afectada. Van assistir propietaris i tècnics del Departament de Medi Ambient, de la Universitat Autònoma de Barcelona i del Centre de la Propietat Forestal, que d'alguna manera estan relacionats amb la gestió i aprofitaments del suro, amb la finalitat de conèixer els símptomes i danys que produeix aquesta formiga.

Seria molt recomanable i útil poder detectar eventuais casos com aquest. En el cas que es detectin símptomes similars als descrits aquí, els demanem que ho comuniquin a les Delegacions Territorials del Departament del Medi Ambient o bé al Centre de la Propietat Forestal (CPF) mitjançant la butlleta adjunta i ens posarem en contacte amb vostès.

Xavier Espadaler. CREA Universitat Autònoma de Barcelona.
Mariano Rojo. Servei de Sanitat Vegetal. DARP.



Generalitat de Catalunya
Departament de Medi Ambient
Centre de la Propietat Forestal

Torreferrussa
Ctra. de Sabadell a Santa Perpètua, Km 4,5
Apartat de correus 240
08130 Santa Perpètua de Mogoda
Tel. 93 574 70 39 Fax. 93 574 38 53
cpf@correu.gencat.es

